

2024

2028

T.C.
ERDEMLİ KAYMAKAMLIĞI
15 Temmuz Şehitleri İmam Hatip Ortaokulu



2024-2028
STRATEJİK
PLAN



İSTİKLAL MARŞI

*Korkma! Sönmez bu şafaklarda yüzen al sancak,
Sönmeden yurdumun üstünde tüten en son ocak.
O benim milletimin yıldızıdır, parlayacak;
O benimdir, o benim milletimindir ancak.*

*Çatma, kurban olayım, çehreni ey nazlı hilal!
Kabrıma ırkıma bir gül; ne bu şiddet, bu celal?
Sana olmaz dökülen kanlarımız sonra helal...
Hakkıdır, Hakk'a tapan milletimin istiklal.*

*Ben ezelden beridir hür yaşadım, hür yaşarım,
Hangi çılgın bana zincir vuracakmış? Şaşarım.
Kükremiş sel gibiyim, bendimi çiğner, aşarım,
Yırtarım dağları, enginlere sığmam, taşarım.*

*Garbın afakını sarmışsa çelik zırhlı duvar,
Benim iman dolu göğsüm gibi serhaddim var.
Ulusun, korkma! Nasıl böyle bir imanı boğar,
"Medeniyet" dediğin tek dişi kalmış canavar?*

*Arkadaş! Yurduma alşakları uğratma sakın,
Siper et gövdeni, dursun bu hayâsızca akın.
Doğacaktır sana vadettiği günler Hakk'ın,
Kim bilir, belki yarın belki yarından da yakın.*

*Bastığın yerleri "toprak" diyerek geçme, tanı,
Düşün altındaki binlerce kefensiz yatanı.
Sen şehit oğlusun, incitme, yazıktır atanı,
Verme, dünyaları alsan da bu cennet vatanı.*

*Kim bu cennet vatanın uğruna olmaz ki feda?
Şüheda fışkıracak, toprağı sıksan şüheda.
Canı, cananı, bütün varımı alsın da Hüda,
Etmesin tek vatanımdan beni dünyada cüda.*

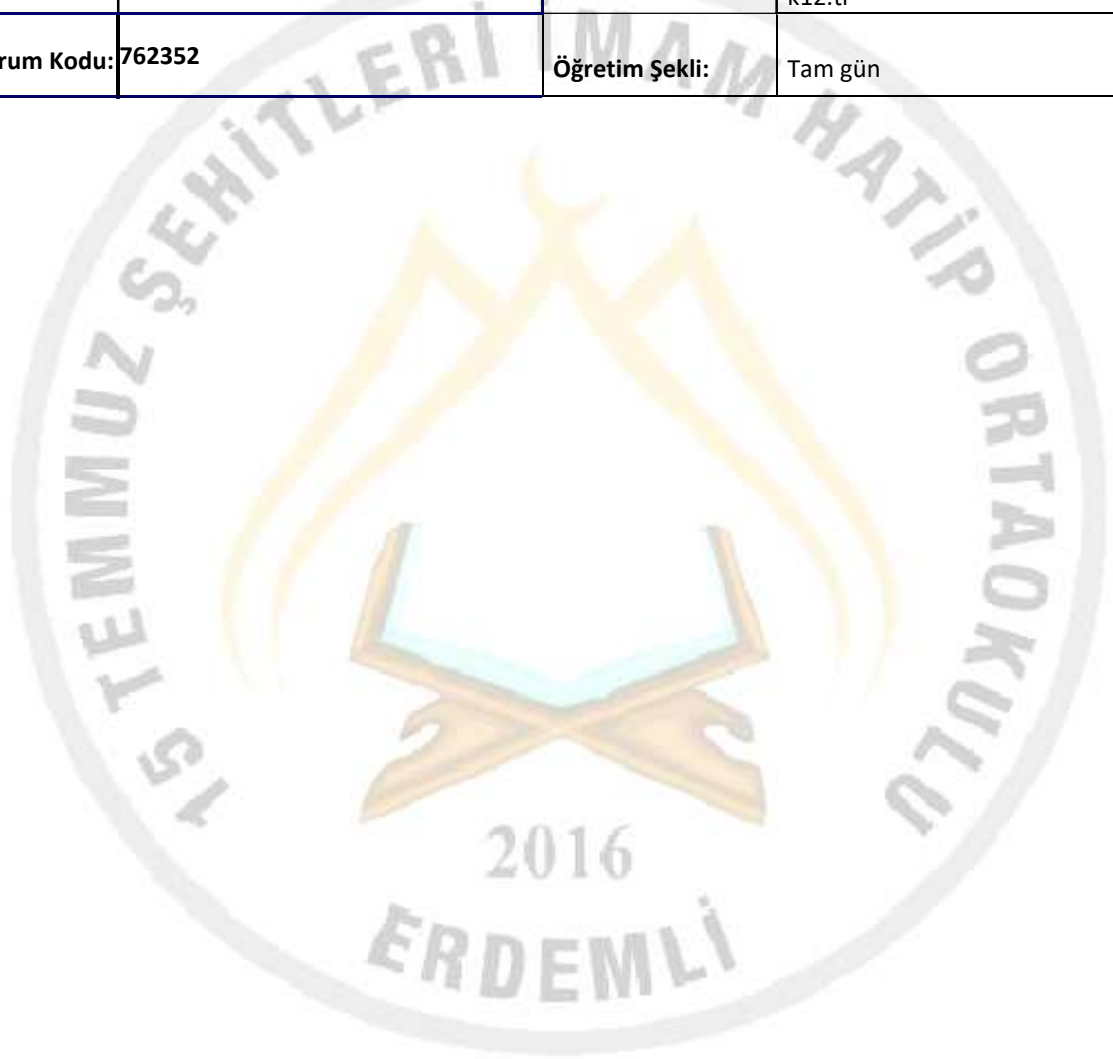
*Rubumun senden İlahi, şudur ancak emeli:
Değmesin mabedimin göğsüne namahrem eli.
Bu ezanlar, ki şehadetleri dinin temeli,
Ebedi, yurdumun üstünde benim inlemeli.*

*O zaman vعدile bin secde eder, varsa taşım,
Her ceribamdan, İlahi, boşansp kanlı yaşım,
Fıskırır rubumücerret gibi yerden naaşım,
O zaman yükselerek arşa değer belki başım.*

*Dalgalar sen de şafaklar gibi ey şanlı hilal!
Olsun artık dökülen kanlarımın hepsi helal.
Ebediyen sana yok, ırkıma yok izmihlal.
Hakkıdır, hür yaşamış bayrağımın hürriyet;
Hakkıdır, Hakk'a tapan milletimin istiklal.*

Mehmet Akif Ersoy

İli: Mersin		İlçesi: Erdemli	
Adres:	Alata Mah. 3025 Sok. No:4A	Coğrafi Konum (link):	https://goo.gl/maps/3wPBTvJbQt12
Telefon Numarası:	0 324 515 3666	Faks Numarası:	-
e- Posta Adresi:	762352@meb.k12.tr	Web sayfası adresi:	http://erdemli15temmuzsehitleriho.meb.k12.tr
Kurum Kodu:	762352	Öğretim Şekli:	Tam gün



SUNUŞ

Bilindiği gibi 5018 sayılı Kamu Mali Yönetimi ve Kontrol Kanunu, "MEB Eğitimde Stratejik Planlama Yönergesi" ve 2022/21 sayılı Genelge doğrultusunda 2024-2028 dönemini kapsayan stratejik planlama çalışmaları tüm okul/kurumlarda yapılması öngörülmüştür. Stratejik plan; hızla değişen 21. Yüzyıl'da, kurumların önlerini iyi görebilmeleri, kaynaklarını etkili ve verimli kullanabilmeleri için önemli bir araçtır. Eğitim yöneticilerinin bu süreçte değişim olgusunu doğru algılamaları gerekmektedir. Bilimsel düşünceye sahip olanlar; bugünden hareket ederek geleceği anlamaya, geleceğin şartlarını oluşturmaya ve uygulayıcılara sunmaya çalışırlardır. Stratejik planlama bir kültür, bir planlama, bir yönetim ve bir bütçeleme felsefesidir. Bu anlayışın okul yöneticileri olarak benimsenmesi ve eyleme dönüştürülmesi eğitim-öğretim hizmetinin bugünü ve geleceği için büyük önem arz etmektedir. Sorunların çözümünde öncelikle çok ayrıntılı ve bilinçli bir planlama ile ince stratejiler yatmaktadır. Kendi haline bırakılmış bir ortamda, plânlı okul gelişiminin bakış açısı, yapıları, ilkeleri, değerleri, yöntemleri, amaçları, hedefleri, vizyonları ve araçları bilinmeden gelişmek mümkün değildir.



Okul gelişimi; bilinçli, programlı, planlı, amaçlı karar ve uygulamalara bağlıdır. Okulumuzda da eğitim ve öğretim başta olmak üzere insan kaynakları ve kurumsallaşma, sosyal faaliyetler, alt yapı, toplumla ilişkiler ve kurumlar arası ilişkileri kapsayan 2019-2023 dönemi stratejik planı hazırlanmış ve başarıyla uygulamıştır. Bu anlayış içerisinde değişen çevresel şartlar göz önünde bulundurularak katılımcı yöntemlerle hazırlanan ve 2024-2028 yıllarını kapsayacak olan "Stratejik Plan"ımızı yürürlüğe koymuş bulunmaktayız. Müdüründen, en alt kademedeki çalışanına kadar tüm personelimizle, planda yer alan amaç ve hedefleri uygulamak suretiyle, her alanda başarıya sahip ve kurumsal kapasitesini artırmış bir okul olma vizyonunu sürekli kılmak gayretinde olacağız. Bu vesile ile planlama çalışmalarında emeği geçenlere teşekkürü bir borç biliyor; plan hazırlama sürecinde olduğu gibi, uygulama sürecinde de aynı başarıyı sağlayabileceğimize inanıyorum. Saygılarımla...

Mahmut SOPALI
Okul Müdürü

İÇİNDEKİLER

İçindekiler bölümü hazırlanırken ve planın sayfa tasarımı yapılırken aşağıda verilen sıralama dikkate alınmalıdır.

1. GİRİŞ VE STRATEJİK PLANIN HAZIRLIK SÜRECİ

- 1.1. Strateji Geliştirme Kurulu ve Stratejik Plan Ekibi
- 1.2. Planlama Süreci

2. DURUM ANALİZİ

- 2.1. Kurumsal Tarihçe
- 2.2. Uygulanmakta Olan Planın Değerlendirilmesi
- 2.3. Mevzuat Analizi
- 2.4. Üst Politika Belgelerinin Analizi
- 2.5. Faaliyet Alanları ile Ürün ve Hizmetlerin Belirlenmesi
- 2.6. Paydaş Analizi
- 2.7. Okul/Kurulum İçi Analiz
 - 2.7.1. Kurum İçi analiz
 - 2.7.2. İnsan Kaynakları
 - 2.7.3. Teknolojik Düzey
 - 2.7.4. Mali Kaynaklar
 - 2.7.5. İstatistik Veriler
 - 2.7.6. Kurum Kültürü Aanalizi
 - 2.7.7. Teşkilat Yapısı
- 2.8. Güçlü ve Zayıf Yönler ile Fırsatlar ve Tehditler (GZFT) Analizi
 - 2.8.1. İçsel Faaliyetler
 - 2.8.2. Dışsal Faktörler
- 2.9. Tespitler ve İhtiyaçlar

3. GELECEĞE BAKIŞ

- 3.1. Misyon, Vizyon ve Temel Değerler
- 3.2. Mison
- 3.3. Vizyon
- 3.4. Temel Değerler

4. AMAÇ, HEDEF VE STRATEJİLERİN BELİRLENMESİ

- 4.1. Amaç, hedef, gösterge ve stratejiler
- 4.2. Maliyetlendirme

5. İZLEME VE DEĞERLENDİRME

6. İMZA SİRKÜSÜ

Tablolar ve Şekiller

1. *Tablo 1: Stratejik Planlama Kurulu üyeleri*
2. *Tablo 2: Stratejik Planlama Ekibi Üyeleri*
3. *Tablo 3: 15 Temmuz Şehitleri İmam Hatip Ortaokulu Çalışanlarının Eğitim Düzeyi ve Cinsiyetine Göre Dağılım*
4. *Şekil 1: 15 Temmuz Şehitleri İmam Hatip ortaokulu Teşkilat Şeması*

Kısaltmalar

MEB	Milli Eğitim Bakanlığı
MEM	Milli Eğitim Müdürlüğü
AR-GE	Araştırma ve Geliştirme
SP	Stratejik planlama
SA	Stratejik amaç
SH	Stratejik hedef
PH	Performans hedefi
PG	Performans göstergeleri
AB	Avrupa Birliği
GZFT	Güçlü, zayıf, Fırsat, Tehdit
İLSİS	İl ve İlçe MEM Yönetim Bilgi Sistemi
BTS	Bilgi Teknoloji Sınıfı

TANIMLAR

Eylem Planı: İdarenin stratejik planının uygulanmasına yönelik faaliyetleri, bu faaliyetlerden sorumlu ve ilgili birimler ile bu faaliyetlerin başlangıç ve bitiş tarihlerini içeren plandır.

Faaliyet: Belirli bir amaca ve hedefe yönelen, başlı başına bir bütünlük oluşturan, yönetilebilir ve maliyetlendirilebilir üretim veya hizmetlerdir.

Hazırlık Programı: Stratejik plan hazırlık sürecinin aşamalarını, bu aşamalarda gerçekleştirilecek faaliyetleri, bu aşama ve faaliyetlerin tamamlanacağı tarihleri gösteren zaman çizelgesini, bu faaliyetlerden sorumlu birim ve kişiler ile stratejik planlama ekibi üyelerinin isimlerini içeren ve stratejik planlama ekibi tarafından oluşturulan programdır.

Vizyon: Vizyon idarenin geleceğini sembolize eden genel amacdır. Vizyon bildiri, stratejik planın kapsadığı zaman diliminin de ötesinde, uzun vadede idarenin gerçekleştirmek istediklerini ve ulaşmak istediği yeri yansıtacak bir şekilde belirlenir.

Misyon Misyon bir idarenin var oluş sebebidir. İdarenin ne yaptığını, nasıl yaptığını ve kimin için yaptığını açıkça ifade eder. Stratejik plana temel teşkil eden misyon bildiri, idarenin sunduğu tüm hizmetler ile gerçekleştirdiği tüm faaliyetleri kapsayan bir şemsiye kavramdır.

Temel Değerler: Temel değerler, karar alıcıların idareyi yönetirken bağlı kalacakları inançları ve çalışma felsefesini yansıtır.

Hedef Kartı: Amaç ve hedef ifadeleri ile performans göstergelerini, gösterge değerlerini, göstergelerin hedefe etkisini, sorumlu ve işbirliği yapılacak birimleri, riskleri, stratejileri, maliyetleri, tespitler ve ihtiyaçları içeren karttır.

Performans Göstergesi: Stratejik planda hedeflerin ölçülebilirliğini miktar ve zaman boyutuyla ifade eden araçlardır.

Stratejiler: Stratejiler, idarenin hedeflerine nasıl ulaşılacağını gösteren kararlar bütünüdür. İyi belirlenmiş stratejiler olmaksızın hedefleri etkili bir biçimde uygulamaya geçirmek mümkün değildir.

Stratejik Plan Değerlendirme Raporu: İzleme tabloları ile değerlendirme sorularının cevaplarını içeren ve her yıl şubat ayının sonuna kadar hazırlanan rapordur.

Stratejik Plan Genelgesi: Stratejik plan hazırlık çalışmalarını başlatan, Strateji Geliştirme Kurulu üyelerinin isimlerini içeren ve bakanlıklar ile bakanlıklara bağlı, ilgili ve ilişkili kuruluşlarda Bakan, diğer kamu idareleri ve mahalli idarelerde üst yönetici tarafından yayımlanan genelgedir.

1. GİRİŞ VE STRATEJİK PLANIN HAZIRLIK SÜRECİ

1.1. Strateji Geliştirme Kurulu ve Stratejik Plan Ekibi

Stratejik plan hazırlık çalışmalarının başladığı, İl Milli Eğitim Müdürlüğü tarafından 2022/21 sayılı Genelge ile duyurulmuştur. Okulumuzun 2024–2028 Stratejik Planı, literatür taraması, durum analizi raporu, iç ve dış paydaşların görüşleri doğrultusunda hazırlanmıştır. Bu kapsamda kurul ve ekip oluşturulmuştur.

Okul Strateji Geliştirme Kurulu: Okul müdürünün başkanlığında, bir okul müdür yardımcısı, bir öğretmen ve okul/aile birliği başkanı ile bir yönetim kurulu üyesi olmak üzere 5 kişiden oluşan üst kurul kurulur.

Tablo 1: Stratejik Planlama Kurulu üyeleri

15 TEMMUZ ŞEHİTLERİ İHO STRATEJİK PLANLAMA EKİBİ			
No	Adı Soyadı	Görevi	
1	Ali Haydar CEYLAN	Müdür Yardımcısı	Komisyon Başkanı
2	Elif BİÇER	Öğretmen	Komisyon Üyesi
3	Mustafa ESER	Öğretmen	Komisyon Üyesi
4	Elif ÇİFTÇİ	Öğretmen	Komisyon Üyesi
5	Ramazan AKÇAY	Gönüllü Veli	Komisyon Üyesi

Tablo 2: Stratejik Planlama Ekibi Üyeleri

15 TEMMUZ ŞEHİTLERİ İHO STRATEJİ GELİŞTİRME KURULU			
No	Adı Soyadı	Görevi	
1	Mahmut SOPALI	Okul Müdürü	Komisyon Başkanı
2	Osman TÜRKMEN	Müdür Yardımcısı	Komisyon Üyesi
3	Ahmet CİĞER	Öğretmen	Komisyon Üyesi
4	Kemal Alper DURMA	Okul Aile Birliği Başkanı	Komisyon Üyesi
5	Sami DUTAR	Yönetim kurulu üyesi	Komisyon Üyesi

Okul Stratejik Planlama Ekibi: Okul müdürü tarafından görevlendirilen ve üst kurul üyesi olmayan müdür yardımcısı başkanlığında, okul/kurumun büyüklüğü ve şartları doğrultusunda öğretmenler ve gönüllü velilerden oluşur.

1.2. Planlama Süreci:

2024-2028 dönemi Stratejik planlama sürecinin belirli bir zaman dilimi içerisinde tamamlanması ve kaynakların etkin kullanımı amacıyla, ekibimiz tarafından Milli Eğitim Müdürlüğü Ar-Ge biriminin koordinasyonu doğrultusunda çalışmalar başlatılmıştır.

Stratejik planlama hazırlık süreci katılımçılık ilkesi çerçevesinde kararlar üst kurulla yapılan toplantılarla alınmıştır. Toplantılara üst kurulun yanında öğretmen ve personellerin katılımıyla gerçekleştirilmiştir.

2. DURUM ANALİZİ

Durum analizi bölümünde okulumuzun mevcut durumu ortaya konularak neredeyiz sorusuna yanıt bulunmaya çalışılmıştır.

Bu kapsamda okulumuzun kısa tanıtımı, okul künyesi ve temel istatistikleri, paydaş analizi ve görüşleri ile okulumuzun Güçlü Zayıf Fırsat ve Tehditlerinin (GZFT) ele alındığı analize yer verilmiştir.

2.1. Kurumsal Tarihçe

Okulumuz 23.07.2016 tarih ve 29779 sayılı Resmi Gazete’de yayınlanan Olağanüstü Hal kapsamında alınan tedbirlere ilişkin 667 Sayılı Kanun Hükmünde Kararname gereği Maliye Bakanlığı Milli Emlak Müdürlüğü’ne devredilerek Bakanlığımıza tahsis edilmesiyle kurulmuş ve 2016-2017 eğitim-öğretim yılından itibaren 15 Temmuz Şehitleri İmam Hatip Ortaokulu olarak hizmete başlamıştır.

2.2. Uygulanmakta Olan Stratejik Planın Değerlendirilmesi

İzleme, stratejik plan uygulamasının sistematik olarak takip edilmesi ve raporlanmasıdır. Değerlendirme ise uygulama sonuçlarının amaç ve hedeflere kıyasla ölçülmesi ile söz konusu amaç ile hedeflerin tutarlılık ve uygunluğunun analizi olarak tanımlanmaktadır.

Stratejik planda ortaya konulan hedeflere ilişkin olarak yıllık iş planlarının oluşturulması ve hedeflere ilişkin somut göstergelerin geliştirilmesi önem arz etmektedir. Diğer taraftan, stratejik planın gerçekleştirilmesinde etkili bir izleme ve değerlendirme sisteminin kurulması temel kritik başarı faktörü olarak görünmektedir.

5018 sayılı kanun çerçevesinde hazırlanan yıllık raporların yanı sıra yıl içindeki uygulamaların takibine imkân tanıyacak belirli periyotları içeren raporlama ile uygulamaların izlenmesi ve gerekli değerlendirmelerin yapılarak faaliyetlerin sürekli olarak iyileştirilmesinin sağlanması öngörülmektedir.

15 Temmuz Şehitleri İmam Hatip Ortaokulu Müdürlüğü 2024-2028 Stratejik Planı İzleme ve Değerlendirme Modeli’nin çerçevesini;

1. 15 Temmuz Şehitleri İmam Hatip Ortaokulu Müdürlüğü 2024-2028 Stratejik Planı ve performans programlarında yer alan performans göstergelerinin gerçekleşme durumlarının tespit edilmesi,

2. Performans göstergelerinin gerçekleşme durumlarının hedeflerle kıyaslanması,

3. Sonuçların raporlanması ve paydaşlarla paylaşımı,

4. Gerekli tedbirlerin alınması süreçleri oluşturmaktadır.

Okulumuz 2024-2028 Stratejik Planı’nda yer alan performans göstergelerinin gerçekleşme durumlarının tespiti yılda iki kez yapılacaktır. Yılın ilk altı aylık dönemini kapsayan birinci izleme

kapsamında, Okulumuz strateji geliştirme birimi tarafından performans programlarında yer alan performans göstergelerinin gerçekleşme durumları tespit edilecektir. Göstergelerin gerçekleşme durumları hakkında hazırlanan rapor üst yöneticiye sunulacak ve böylelikle göstergelerdeki yıllık hedeflere ulaşılmasını sağlamak üzere gerekli görülebilecek tedbirlerin alınması sağlanacaktır. Güçlü ve zayıf yönlerimizin belirlenmesinde oldukça faydalı olmuştur.

2.3. Yasal Yükümlülükler ve Mevzuat Analizi

<i>Yasal Yükümlülük (Görevler)</i>	<i>Dayanak (Kanun, Yönetmelik, Genelge adı ve no'su)</i>
Her Türk çocuğuna iyi bir vatandaş olmak için gerekli temel bilgi, beceri, davranış ve alışkanlıkları kazandırmak; onu milli ahlak anlayışına uygun olarak yetiştirmek.	* 1739 sayılı kanunun 23. maddesi * 222 sayılı kanunun 1. maddesi, * İlköğretim Kurumları Yönetmeliğinin 5. maddesi
Her Türk çocuğunu ilgi, istidat ve kabiliyetleri yönünden yetiştirerek hayata ve üst öğrenime hazırlamak.	* 1739 sayılı kanunun 23. maddesi.
Öğrencilere, Atatürk ilke ve inkılâplarını benimsetme; Türkiye Cumhuriyeti Anayasası'na ve demokrasinin ilkelerine, insan hakları, çocuk hakları ve uluslararası sözleşmelere uygun olarak haklarını kullanma, başkalarının haklarına saygı duyma, görevini yapma ve sorumluluk yüklenebilen birey olma bilincini kazandırmak.	* İlköğretim Kurumları Yönetmeliğinin 5. maddesi

2.4. Üst Politika Belgeleri Analizi

Üst Politika Belgeleri	
12. Kalkınma Planı	Cumhurbaşkanlığı Programı
Orta Vadeli Program	Cumhurbaşkanlığı Yıllık Programı
Millî Eğitim Bakanlığı Stratejik Planı	Mersin İl Millî Eğitim Müdürlüğü Stratejik Planı
Erdemli İlçe Millî Eğitim Müdürlüğü Stratejik Planı	

2.5. Faaliyet Alanları ile Ürün/Hizmetlerin Belirlenmesi

Faaliyet Alanı	Ürün/Hizmetler
Eğitim-Öğretim Hizmetleri	<ol style="list-style-type: none">1. Eğitim-öğretim iş ve işlemleri2. Ders Dışı Faaliyet İş ve İşlemleri3. Özel Eğitim Hizmetleri4. Kurum Teknolojik Altyapı Hizmetleri5. Anma ve Kutlama Programlarının Yürütülmesi6. Sosyal, Kültürel, Sportif Etkinlikler7. Öğrenci İşleri (kayıt, nakil, ders programları vb.)8. Zümre Toplantılarının Planlanması ve Yürütülmesi9. Mezunlar
Stratejik Planlama, Araştırma-Geliştirme	<ol style="list-style-type: none">1. Stratejik Planlama İşlemleri2. İhtiyaç Analizleri3. Eğitime İlişkin Verilerin Kayıtlanması4. Araştırma-Geliştirme Çalışmaları5. Projeler Koordinasyon
İnsan Kaynaklarının Gelişimi	<ol style="list-style-type: none">1. Personel Özlük İşlemleri2. Norm Kadro İşlemleri3. Hizmet İçi Eğitim Faaliyetleri
Fiziki ve Mali Destek	<ol style="list-style-type: none">1. Okul Güvenliğinin Sağlanması2. Ders Kitaplarının Dağıtımı3. Taşınır Mal İşlemleri4. Taşınır Eğitim İşlemleri5. Temizlik, Güvenlik, Isıtma, Aydınlatma Hizmetleri6. Evrak Kabul, Yönlendirme ve Dağıtım İşlemleri7. Arşiv Hizmetleri8. Sivil Savunma İşlemleri
Denetim ve Rehberlik	<ol style="list-style-type: none">1. Okul/Kurumların Teftiş ve Denetimi2. Öğretmenlere Rehberlik ve İşbaşında Yetiştirme Hizmetleri3. Ön İnceleme, İnceleme ve Soruşturma Hizmetleri
Halkla İlişkiler	<ol style="list-style-type: none">1. Bilgi Edinme Başvurularının Cevaplanması2. Protokol İş ve İşlemleri3. Basın, Halk ve Ziyaretçilerle İlişkiler4. Okul-Aile İşbirliği
Rehberlik Faaliyetleri	<ol style="list-style-type: none">1. Öğrencilere rehberlik hizmetinin sunulması2. Velilere yönelik rehberlik çalışmalarının yapılması3. Rehberlik faaliyetlerinin yürütülmesi

*Tabloda sıralanan faaliyet alanları örnek olarak sıralanmıştır. Okul/kurumlar tür ve yapılarına göre faaliyet alanlarını ve ürün /hizmetlerini belirleyeceklerdir.

2.6. Paydaş Analizi

Stratejik planlama ve kalite yönetiminin temel unsurlarından birisi katılımcılıktır. Stratejik planın sahiplenilmesi ve uygulamanın etkinliğini artırmak amacıyla il müdürlüğümüzün etkileşim içinde olduğu paydaşların görüşleri dikkate alınmıştır.

Paydaşlar, idarenin ürün ve hizmetleriyle ilgisi olan, idareden doğrudan veya dolaylı, olumlu ya da olumsuz yönde etkilenen veya idareyi etkileyen kişi, grup veya kurumlardır.

1- Paydaşların Tespiti

Paydaş Adı	İç Paydaş	Dış Paydaş
Erdemli Kaymakamlığı		√
İlçe Milli Eğitim Müdürlüğü İdare ve Personelleri		√
Öğretmenler	√	
Öğrenciler	√	
Veliler	√	
Okul Müdürlükleri	√	
RAM		√
Erdemli Belediyesi		√
Gençlik Hizmetleri ve Spor İlçe Müdürlüğü		√
İlçe Sağlık Müdürlüğü		√
Aile ve Sosyal Politikalar İlçe Müdürlüğü		√
Mahalle Muhtarlığı		√
Özel Eğitim ve Rehabilitasyon Merkezleri		√
Hayırseverler		√
Eğitim sendikaları		√
Medya		√
Erdemli İlçe Emniyet Müdürlüğü		√
Erdemli İlçe Müftülüğü		√

2- Paydaşların Önceliklendirilmesi

Paydaşların önceliklendirilmesinde paydaşların etki ve önem derecesi dikkate alınarak tespit edilmiştir. Paydaşların önceliklendirilmesi, etki ve önemlerinin tespit edilmesinde Paydaş Etki/Önem Matrisi tablosundan yararlanılmıştır.

Paydaş Adı	İç Paydaş	Dış Paydaş	Önem Derecesi	Etki Derecesi	Önceliği
Erdemli Kaymakamlığı		√	5	5	5
İlçe Milli Eğitim Müdürlüğü İdare ve Personelleri		√	5	5	5
Öğretmenler	√		5	5	5
Öğrenciler	√		5	5	5

Veliler	√		5	5	5
Okul Müdürlükleri	√		5	5	5
RAM		√	3	5	5
Erdemli Belediyesi		√	4	4	4
Gençlik Hizmetleri ve Spor İlçe Müdürlüğü		√	3	3	3
Erdemli İlçe Sağlık Müdürlüğü		√	3	3	3
Aile eve Sosyal Politikalar İlçe Müdürlüğü		√	3	3	3
Mahalle Muhtarlığı		√	4	4	4
Özel Eğitim ve Rehabilitasyon Merkezleri		√	3	3	3
Hayırseverler		√	4	4	4
Eğitim sendikaları		√	3	3	3
Medya		√	2	2	2
İlçe Emniyet Müdürlüğü		√	4	4	4
İlçe Müftülüğü		√	4	4	4
Önem Derecesi: 1, 2, 3 gözet; 4,5 birlikte çalış					
Etki Derecesi: 1, 2, 3 İzle; 4, 5 bilgilendir					
Önceliği: 5=Tam; 4=Çok; 3=Orta; 2=Az; 1=Hiç					

3- Paydaş görüş ve önerilerinin alınması ve değerlendirilmesi

15 Temmuz Şehitleri İmam Hatip ortaokulu olarak öğrenci, öğretmen ve velilere “ Durum Tespit Çalışması “ anketlerini göndererek ilgili paydaşlarımızın Durum Tespit Çalışmasında yer almaları istenmiştir. Böylece 15 Temmuz Şehitleri İmam Hatip ortaokulunun durum tespitinde bütün bağlı birimlerin ortak katılımı doğrultusunda paydaşlarımızın görüş ve beklentileri yapılan anketlerle tespit edilmiştir. Paydaş anketi okul çalışanları, velilere ve öğrencilere uygulanmıştır. Ankete 198 kişi katılmıştır.

Paydaş anketlerine ilişkin ortaya çıkan temel sonuçlara altta yer verilmiştir:

Öğrenci Anketi Sonuçları:

Ankete 91 öğrencimiz katılmış olup çıkan sonuçlar aşağıdaki gibidir:

1. sorudaki “Okulda kendimi güvende hissediyorum.” maddesine 77 kişi olumlu, 4 kişi kararsız, 10 kişi olumsuz fikir belirtmiştir.
2. sorudaki “Okul temiz ve hijyeniktir.” maddesine 73 kişi olumlu, 10 kişi kararsız, 8 kişi olumsuz fikir belirtmiştir.
3. sorudaki “Okulun fiziki koşulları yeterlidir.” maddesine 82 kişi olumlu, 6 kişi kararsız, 3 kişi olumsuz fikir belirtmiştir.
4. sorudaki “Okul, yeni kabul edilen çocuklara uygun desteği sağlar.” maddesine 72 kişi olumlu, 12 kişi kararsız, 7 kişi olumsuz fikir belirtmiştir.
5. sorudaki “Farklı kültürlerden gelen öğrencilerin bu okulda memnuniyetle karşılanacağını düşünüyorum.” maddesine 87 kişi olumlu, 2 kişi kararsız, 2 kişi olumsuz fikir belirtmiştir.
6. sorudaki “Öğretmenlerime ihtiyaç duyduğumda kolaylıkla görüşebilirim.” maddesine 75 kişi olumlu, 8 kişi kararsız, 8 kişi olumsuz fikir belirtmiştir.
7. sorudaki “Okul müdürüne ihtiyaç duyduğumda kolaylıkla görüşebilirim.” maddesine 83 kişi olumlu, 4 kişi kararsız, 4 kişi olumsuz fikir belirtmiştir.
8. sorudaki “Okul rehberlik servisinden ihtiyaçlarım doğrultusunda faydalanabiliyorum.” maddesine 85 kişi olumlu, 4 kişi kararsız, 2 kişi olumsuz fikir belirtmiştir.

9. sorudaki “Okul kişisel hedefler belirlememde ve bu hedeflere ulaşmamda yeterli rehberlik ediyor.” maddesine 87 kişi olumlu, 4 kişi kararsız fikir belirtmiştir.

10. sorudaki “Okulumda yer almam için birçok fırsat var.” maddesine 77 kişi olumlu, 6 kişi kararsız, 8 kişi olumsuz fikir belirtmiştir.

11. sorudaki “Okul bana yeterli ders dışı etkinlik olanakları sunuyor.” maddesine 83 kişi olumlu, 5 kişi kararsız, 3 kişi olumsuz fikir belirtmiştir.

12. sorudaki “Okul kulüpleri amacına uygun şekilde gelişimime katkı sağlıyor.” maddesine 52 kişi olumlu, 16 kişi kararsız, 23 kişi olumsuz fikir belirtmiştir.

13. sorudaki “Öğretmenlerim sınıfta adil kurallara sahipler ve tarafsızlar.” maddesine 77 kişi olumlu, 8 kişi kararsız, 6 kişi olumsuz fikir belirtmiştir.

14. sorudaki “Öğretmenlerim beni daha iyi performans göstermem için teşvik ediyor.” maddesine 77 kişi olumlu, 4 kişi kararsız, 10 kişi olumsuz fikir belirtmiştir.

15. sorudaki “Öğretmenlerim derslerin işlenişinde farklı ve ilgi çekici yöntemler kullanır.” maddesine 73 kişi olumlu, 10 kişi kararsız, 8 kişi olumsuz fikir belirtmiştir.

16. sorudaki “Sınav ve ödevlerin beni değerlendirmek için adil ve yeterli olduğunu düşünüyorum.” maddesine 82 kişi olumlu, 6 kişi kararsız, 3 kişi olumsuz fikir belirtmiştir.

17. sorudaki “Okulda düzenlenen sanatsal ve kültürel faaliyetler yeterlidir.” maddesine 72 kişi olumlu, 12 kişi kararsız, 7 kişi olumsuz fikir belirtmiştir.

18. sorudaki “Okulda öğrencilerin görüşleri dikkate alınır.” maddesine 87 kişi olumlu, 2 kişi kararsız, 2 kişi olumsuz fikir belirtmiştir.

19. sorudaki “Okul kantininde yeterli ve sağlıklı yiyecekler var.” maddesine 75 kişi olumlu, 8 kişi kararsız, 8 kişi olumsuz fikir belirtmiştir.

20. sorudaki “DYK’ları yeterli buluyorum.” maddesine 83 kişi olumlu, 4 kişi kararsız, 4 kişi olumsuz fikir belirtmiştir.

Öğretmen Anketi Sonuçları:

Ankete 30 öğretmenimiz katılmış olup çıkan sonuçlar aşağıdaki gibidir:

1. sorudaki “Okulun misyonu ve vizyonunu tam olarak anlıyorum.” maddesine 25 kişi olumlu, 5 kişi olumsuz fikir belirtmiştir.

2. sorudaki “Okulda eğitim ve yönetim kalitesi sürekli olarak gelişiyor.” maddesine 28 kişi olumlu, 2 kişi olumsuz fikir belirtmiştir.

3. sorudaki “Okul temiz ve hijyeniktir.” maddesine 22 kişi olumlu, 6 kişi kararsız, 2 kişi olumsuz fikir belirtmiştir.

4. sorudaki “Okul, öğrencilerin ve personelin güvenliğini sağlamak için uygun güvenlik önlemleri alır.” maddesine 27 kişi olumlu, 3 kişi olumsuz fikir belirtmiştir.

5. sorudaki “Okul, yeni kabul edilen öğrencilere uygun desteği sağlar.” maddesine 24 kişi olumlu, 3 kişi kararsız, 3 kişi olumsuz cevap vermiştir.

6. sorudaki “Okulumuz mesleki yeterliliğimi geliştirmek için eğitim fırsatları sunuyor.” maddesine 27 kişi olumlu, 3 kişi olumsuz fikir belirtmiştir.

7. sorudaki “Okul yönetimimiz öğretmenleri etkin bir şekilde yönlendirir.” maddesine 23 kişi olumlu, 4 kişi kararsız, 3 kişi olumsuz fikir belirtmiştir.

8. sorudaki “Okulumuz, öğrencilerin öğrenme ilgisini uyandıracak bir öğrenme ortamı oluşturmuştur.” maddesine 21 kişi olumlu, 5 kişi kararsız, 3 kişi olumsuz fikir belirtmiştir.

9. sorudaki “Etkili bir öğretmen olmak için ihtiyaç duyduğum kaynaklara erişimim var.” maddesine 22 kişi olumlu, 6 kişi kararsız, 2 kişi olumsuz fikir belirtmiştir.

10. sorudaki “Bana sunulan kaynakları kullanmak için gerekli eğitime sahibim.” maddesine 23 kişi olumlu, 4 kişi kararsız, 3 kişi olumsuz fikir belirtmiştir.

11. sorudaki “Okulumuzun, farklı ihtiyaçları olan öğrencileri desteklemek için etkin bir politikası vardır.” maddesine 25 kişi olumlu, 2 kişi kararsız, 3 kişi olumsuz fikir belirtmiştir.

12. sorudaki “Okulumuz müfredat uygulamasını etkin bir şekilde izler.” maddesine 27 kişi olumlu, 1 kişi kararsız, 2 kişi olumsuz cevap vermiştir.

13. sorudaki “Okulumuz, velilere uygun etkinlikler düzenlemektedir.” maddesine 29 kişi olumlu, 1 kişi kararsız cevabını vermiştir.

14. sorudaki “Diğer öğretmenlerle iş birliği yaparım.” maddesine 25 kişi olumlu, 5 kişi kararsız fikir belirtmiştir.

15. sorudaki “Okul personeli arasında dostane bir ilişki sürdürülür.” maddesine 28 kişi olumlu, 2 kişi olumsuz fikir belirtmiştir.

16. sorudaki “Takım ruhumuz ve moralimiz yüksek.” maddesine 25 kişi olumlu, 3 kişi kararsız, 2 kişi olumsuz fikir belirtmiştir.

17. sorudaki “Okulumuza aidiyet hissediyorum.” maddesine 27 kişi olumlu, 3 kişi olumsuz fikir belirtmiştir.

Veli Anketi Sonuçları:

Ankete 77 velimiz katılmış olup çıkan sonuçlar aşağıdaki gibidir:

1. sorudaki “Okulun misyonu ve vizyonunu tam olarak anlıyorum.” maddesine 75 kişi olumlu, 2 kişi olumsuz cevap vermiştir.

2. sorudaki “Okulda eğitim ve yönetim kalitesi sürekli olarak geliyor.” maddesine 75 kişi olumlu, 1 kişi kararsız, 1 kişi olumsuz fikir belirtmiştir.

3. sorudaki “Okul temiz ve hijyeniktir.” maddesine 71 kişi olumlu, 4 kişi kararsız, 2 kişi olumsuz fikir belirtmiştir.

4. sorudaki “Okul, öğrencilerin ve personelin güvenliğini sağlamak için uygun güvenlik önlemleri alır.” maddesine 69 kişi olumlu, 4 kişi kararsız, 4 kişi olumsuz fikir belirtmiştir.

5. sorudaki “Okul, yeni kabul edilen öğrencilere uygun desteği sağlar.” maddesine 67 kişi olumlu, 4 kişi kararsız, 6 kişi olumsuz fikir belirtmiştir.

6. sorudaki “Okul, çocuğumun okumaya olan ilgisini geliştirmesine yardımcı olabilir.” maddesine 72 kişi olumlu, 5 kişi olumsuz fikir belirtmiştir.

7. sorudaki “Okul çocuğumun öğrenme ilgisini güçlendiriyor.” maddesine 71 kişi olumlu, 4 kişi kararsız, 2 kişi olumsuz fikir belirtmiştir.

8. sorudaki “Okul çocuğumun ahlaki gelişimini teşvik edebilir.” maddesine 68 kişi olumlu, 2 kişi kararsız, 7 kişi olumsuz fikir belirtmiştir.

9. sorudaki “Okulda kullanılan değerlendirme yöntemleri çocuğumun gelişimini tüm yönleriyle anlamama yardımcı oluyor.” maddesine 74 kişi olumlu, 2 kişi kararsız, 1 kişi olumsuz fikir belirtmiştir.

10. sorudaki “Okul, çocuğumun öğrenme performansı ve gelişimi hakkında beni iyi bilgilendiriyor.” maddesine 73 kişi olumlu, 1 kişi kararsız, 3 kişi olumsuz fikir belirtmiştir.

11. sorudaki “Okul çocuğuma duygusal rahatsızlık ve öğrenme güçlükleri ile karşılaştığında yeterli desteği ve rehberlik sağlar.” maddesine 68 kişi olumlu, 3 kişi kararsız, 6 kişi olumsuz fikir belirtmiştir.

12. sorudaki “Öğretmenlerin benimle iletişim kurma yöntemlerinden memnunum.” maddesine 76 kişi olumlu, 1 kişi olumsuz fikir belirtmiştir.

13. sorudaki “Herhangi bir problem durumunda müdür endişelerime cevap veriyor.” maddesine 66 kişi olumlu, 3 kişi kararsız, 8 kişi olumsuz fikir belirtmiştir.

14. sorudaki “Okulda, velilerin ihtiyaçlarına uygun eğitim faaliyetleri düzenlenir.” maddesine 75 kişi olumlu, 2 kişi olumsuz cevap vermiştir.

15. sorudaki “Okul, çocukların gelişimini desteklemek için velilerle iyi bir ilişki kurar.” maddesine 75 kişi olumlu, 1 kişi kararsız, 1 kişi olumsuz fikir belirtmiştir.

16. sorudaki “Okul, aktif veli katılımını teşvik eder.” maddesine 71 kişi olumlu, 4 kişi kararsız, 2 kişi olumsuz fikir belirtmiştir.

17. sorudaki “Okulun veli etkinliklerine aktif olarak katılıyorum.” maddesine 69 kişi olumlu, 4 kişi kararsız, 4 kişi olumsuz fikir belirtmiştir.

18. sorudaki “Bir veli olarak okula aidiyet hissediyorum.” maddesine 67 kişi olumlu, 4 kişi kararsız, 6 kişi olumsuz fikir belirtmiştir.

19. sorudaki “Çocuğumun ev ödevlerini tamamlamasını sağlarım.” maddesine 72 kişi olumlu, 5 kişi olumsuz fikir belirtmiştir.

20. sorudaki “Çocuğumu okumaya teşvik ederim.” maddesine 71 kişi olumlu, 4 kişi kararsız, 2 kişi olumsuz fikir belirtmiştir.

21. sorudaki “Çocuğumun her gün okula gitmesini sağlarım.” maddesine 68 kişi olumlu, 2 kişi kararsız, 7 kişi olumsuz fikir belirtmiştir.

22. sorudaki “Çocuğumun eğitiminde aktif bir ortağım.” maddesine 74 kişi olumlu, 2 kişi kararsız, 1 kişi olumsuz fikir belirtmiştir.

3.1. Paydaşların Müdürlük Faaliyetlerinden Memnuniyet Düzeyi:

Yapılan anket verileri incelendiğinde paydaşların müdürlük faaliyetlerinin geneline yönelik memnuniyet düzeyinin 5 puan üzerinden yapılan değerlendirmede 4-5 puan aralığında olduğu anlaşılmaktadır.

3.2. Öncelik Verilmesi Gerekli Görülen Faaliyet Alanları:

1. Okulun fiziki yapısının geliştirilmesi.
2. Sosyal-kültürel etkinliklerinin geliştirilmesi.
3. Sportif etkinliklerinin geliştirilmesi.
4. Sanatsal etkinliklerinin geliştirilmesi.
5. Bilimsel etkinliklerinin geliştirilmesi.

3.3. Memnun Olunan Faaliyet Alanları:

1. Okulun fiziki imkân ve kapasitesinin, okul binasının yeterli ve iyi olması
2. Okulun temiz olmasını
3. Öğretmenlerin kaliteli ve yeterli olmasını
4. Öğretmenlerin ve idarenin öğrenci problemleriyle ilgilenilmesi
5. Bahçe düzenlemesinin ve imkânlarının yeterli olması
6. Öğrenci fikirlerinin okulda alınan kararlarda önemsenmesi
7. Yetenek derslerinin laboratuvarlarının bulunması
8. Yemekhane hizmetinin ve mekânının bulunması
9. Ders dışı akademik başarıyı arttırıcı ve yetenek geliştirici uygulamaların varlığı
10. Sınıf öğrenci sayısının 24 ün altında olması
11. Okulumuzda dini eğitimin verilmesi
12. Rehberlik hizmetlerinin etkin verilmesini
13. Her sınıfta internete bağlı etkileşimli (akıllı) tahta bulunması
14. Okul öğrencilerinin kız olması

2.7. Okul/ Kurum İçi Analiz

2.7.1. Kurum içi analiz

Okul/Kurum İçi	Analiz İçerik Tablosu
Öğrenci sayıları	Sınıf kademeleri, meslek alan dalları, kaynaştırma öğrencileri, yabancı uyruklu öğrenciler gibi demografik özelliklere dair detaylı sınıflandırmaları kapsamalıdır. e-Okul kayıtları kullanılarak hazırlanabilir.
Akademik başarı verileri	e-Okul kayıtları kullanılarak erişim sağlanabilir.
Sosyal-kültürel-bilimsel ve sportif başarı verileri	Belirtilen alanlarda yarışma ödülleri ya da lisansları olan öğrencilere dair sayısal verileri kapsamalıdır.
Öğrenme stilleri envanteri	Okul rehberlik servisi tarafından uygulanmaktadır.
Devam-devamsızlık verileri	e-Okul kayıtları kullanılarak erişim sağlanabilir. Aynı zamanda okul rehberlik servisi tarafından devamsızlık nedenleri anketi uygulanarak detaylı bir analiz gerçekleştirilmesi önerilmektedir.
Okul disiplinini etkileyen faktörler anketi	Okul rehberlik servisi tarafından uygulanmaktadır.
İnsan kaynakları verileri	İdareci, öğretmen ve destek personeline dair sayısal veriler, lisans ya da yüksek lisans programlarından mezuniyet durumlarını da kapsamalıdır.
Öğretmenlerin hizmet içi eğitime katılma oranları	MEBBİS verileri kullanılarak erişim sağlanabilir.
Öğrenme ortamı verileri	Okulun fiziki yapısına (ana ve ek binalar, kapalı spor salonu vb.) ve öğrenme ortamlarına (sınıf sayısı, laboratuvar ve kütüphane vb.) dair verileri içermelidir.
Okul/kurum ortamını değerlendirme anketi	Okul rehberlik servisi tarafından uygulanmaktadır.

*Tabloda sıralanan bilgiler, örnek olarak sıralanmıştır.

2.7.2. İnsan Kaynakları

Okullarda insan kaynaklarını, organizasyonel amaçlar doğrultusunda en verimli şekilde kullanmak; insan kaynağının iç ve dış gelişmelere uygun olarak etkin bir şekilde planlanmasını, geliştirilmesini ve değerlendirilmesini sağlamak kurumun verimliliği açısından büyük önem taşımaktadır.

Tablo 3: 15 Temmuz Şehitleri İmam Hatip Ortaokulu Çalışanlarının Eğitim Düzeyi ve Cinsiyetine Göre Dağılım

	DOKTORA			YÜKSEK LİSANS			LİSANS			ÖNLİSANS			LİSE VE ALTI		
	E	K	T	E	K	T	E	K	T	E	K	T	E	K	T
Okul Müdürü				1											
Müdür yardımcıları							2								
Branş Öğretmenleri	1			1	4		17	23							
Rehber Öğretmen								2							

İdari Personeller								1						
Yardımcı Personeller														1
Güvenlik Görevlisi														
TOPLAM	1		2	4		19	26						1	

İdari Personelin Hizmet Süresine İlişkin Bilgiler

Hizmet Süreleri	2024 Yıl İtibarıyla	
	Kişi Sayısı	%
1-4 Yıl	1	25
5-6 Yıl	-	
7-10 Yıl	-	
10.....Üzeri	3	75

Tablo . Öğretmenlerin Hizmet Süreleri (2024 Yıl İtibarıyla)

Hizmet Süreleri	Branşı	Kadın	Erkek	Hizmet Yılı	Toplam
1-3 Yıl	İngilizce	1	-	4 yıl	1
4-6 Yıl	Matematik, Fen	1	1	6 yıl	2
7-10 Yıl	Matematik, Fen, Müzik, Rehberlik, Din	6	-	9 yıl	6
11-15 Yıl	Türkçe, İngilizce, Beden, Okul Öncesi	9	5	13 yıl	14
16-20	Türkçe, İngilizce, Arapça, Sosyal	6	8	18 yıl	14
20 ve üzeri	Mat, Türkçe, Fen, Tek Tas, Görsel	5	9	24 yıl	14

Yönetici ve Öğretmenlerin Katıldığı Hizmet İçi Eğitim Programları

Adı ve Soyadı	Branşı	Katıldığı Hizmet İçi Eğitim Sayısı
---------------	--------	------------------------------------

AHMET CİĞER	Türkçe	36
ALİ HAYDAR CEYLAN	İlköğretim Matematik	41
ARİF GÜRSOY	Din Kültürü ve Ahlâk Bilgisi	29
AYNUR KILIÇ	Din Kültürü ve Ahlâk Bilgisi	25
AYSEL KAPLAN	Okul Öncesi	32
AYŞEGÜL GÜZEL	Din Kültürü ve Ahlâk Bilgisi	23
BUKET SİLA İNCE	İngilizce	23
BURAK DOLGUN	İlköğretim Matematik	33
CANGÜL BALCI	İlköğretim Matematik	29
CENNET ŞAHİN	Fen Bilimleri	41
CUMALİ KARCI	İngilizce	12
DERVİŞ FAİK ADALI	Teknoloji ve Tasarım	31
DURMUŞ TAŞ	Din Kültürü ve Ahlâk Bilgisi	20
ELİF BİÇER	Rehberlik	32
ELİF ÇİFTÇİ	İngilizce	30
ELİFE BURCU ÇETİN	İngilizce	29
EMİNE ELMAS	Din Kültürü ve Ahlâk Bilgisi	41
ESRA KURT ÇUBUK	İngilizce	26
FATİH KÜRŞAT BOLAT	Beden Eğitimi	36
FATMA ÇABUK	Din Kültürü ve Ahlâk Bilgisi	26
FATMA DİŞLEN	Fen Bilimleri	12
FATMA YILDIRIM	Türkçe	16
FATMA SEHER TANER	Fen Bilimleri	26
FUNDA KAVŞUT	İlköğretim Matematik	39
HABİB KILIÇ	Türkçe	19
HACER TAŞKIN	Okul Öncesi	83
HALİL KUTLU	Türkçe	26
HANİFE AKAR	Okul Öncesi	21
HATİCE KÜBRA ŞAHİN GEÇİT	İlköğretim Matematik	24
HİLAL AKSAY	Türkçe	21
İNCİ ŞEN	İngilizce	20
KADİR YILDIRIM	İlköğretim Matematik	27
KEMAL ALPER DURMA	İngilizce	18
MAHMUT SOPALI	Görsel Sanatlar	117
MEHMET AKİF İRKETİ	Beden Eğitimi	21
MERAL TIRAŞ	İlköğretim Matematik	37
MERVE DEMİRAL	Müzik	13
MUSTAFA ESER	Sosyal Bilgiler	22
OSMAN TÜRKMEN	Fen Bilimleri	49
ÖZNUR EMSAL AYDIN	Fen Bilimleri	26
PERVİN USLU	Rehberlik	35
RAMAZAN AKÇAY	Arapça	28
RIFAT EVREN SAMURCU	Bilişim Teknolojileri	20
SAMİ DUTAR	Sosyal Bilgiler	31
SARE DANYILDIZ	İlköğretim Matematik	35
SEDAT ÇARPAR	Türkçe	42

SEYDİHAN ERDOĞAN	Din Kültürü ve Ahlâk Bilgisi	19
TAYYAR DEMİRBAŞ	Fen Bilimleri	33
UĞUR YILDIZ	Görsel Sanatlar	24
ZEHRA ERGÜN	Sosyal Bilgiler	44
ZEHRA ÖZTÜRK	Arapça	22

Okul/kurum Rehberlik Hizmetleri

Mevcut Kapasite				Mevcut Kapasite Kullanımı ve Performans					
Psikolojik Danışman Norm Sayısı	Görev Yapan Psikolojik Danışman Sayısı	İhtiyaç Duyulan Psikolojik Danışman Sayısı	Görüşme Odası Sayısı	Danışmanlık Hizmeti Alan			Rehberlik Hizmetleri İle İlgili Düzenlenen Eğitim/Paylaşım Toplantısı vb. Faaliyet Sayısı		
				Öğrenci Sayısı	Öğretmen Sayısı	Veli Sayısı	Öğretmenlere Yönelik	Öğrencilere Yönelik	Velilere Yönelik
2	2	0	2	510	48	350	48	20	10

2.7.3. Teknolojik Düzey

Okul hizmetlerinin, yararlanıcılara daha hızlı ve etkili şekilde sunulması için güncel teknolojik araçlar etkin bir biçimde kullanılmaktadır. Bu kapsamda modüler bir yapıda kurgulanmış olan Millî Eğitim Bakanlığı Bilgi İşlem Sistemi (MEBBİS) ile kurumsal ve bireysel iş ve işlemlerin büyük bölümü yürütülmektedir. Aynı zamanda sistemde personel ve öğrencilerin bilgileri bulunmaktadır. e-Okul, Veli Bilgilendirme Sistemi gibi modüllere ulaşılarak çalışmalar yürütülmektedir. Müdürlüğümüz resmi yazışmaları elektronik ortamda Doküman Yönetim Sistemi (DYS) üzerinden yapılmaktadır.

Teknolojik Araç-Gereç Durumu

Araç-Gereçler	2021	2022	2023	İhtiyaç
Akıllı Tahta Sayısı	25	25	25	0
Masaüstü Bilgisayar Sayısı	30	30	30	5
Taşınabilir Bilgisayar Sayısı	1	1	2	2
Projeksiyon Sayısı	5	5	5	2
TV Sayısı	2	2	2	2
Yazıcı Sayısı	3	3	3	3
Fotokopi Makinası Sayısı	4	4	4	2
İnternet Bağlantı Hızı	8 MBs	8 MBs	8 MBs	100 MBs

Tablo Fiziki Mekân Durumu

Fiziki Mekân	Var	Yok	Adedi	İhtiyaç	Açıklama
Öğretmen Çalışma Odası	X		2	1	
Ekipman Odası		X	0	1	
Kütüphane	X		1	0	
Rehberlik Servisi	X		2	0	
Resim Odası		X	0	1	
Müzik Odası	X		1	0	
Çok Amaçlı Salon	X		1	0	
Spor Salonu	X		1	0	Küçük bir spor salonu
Fen Laboratuvarı	X		1	0	
Yemekhane	X		1	0	
Mutfak	X		1	0	
Zeka Oyunları Sınıfı	X		1	0	
Kantin	X		1	0	
Bilgisayar Laboratuvarı	X		1	0	20+1 Bilgisayar
Yardımcı Personel Odası	X		1	0	
Arşiv	X		1	0	
Harita Odası	X		1	0	
Destek Odası	X		1	0	
Cep Sineması	X		1	0	

2.7.4. Mali Kaynaklar

Kurumun mali kaynakları, bütçe büyüklüğü, döner sermaye, okul-aile birliği gelirleri, kantin vb. gelirler ve harcama kalemleri ortaya konulur. Bütçe işlemlerinin kim tarafından yürütüldüğü belirtilir. Enflasyon oranı da dikkate alınarak plan dönemi boyunca gerçekleşecek kaynak artışı tahmini olarak belirlenir.

Tablo Kaynak Tablosu

Kaynaklar	2024	2025	2026	2027	2028

Genel Bütçe	134.889	180.751	245.822	395.773	561.998
Okul Aile Birliđi	162.546	217.812	296.224	476.920	677.227
Kira Gelirleri	32.592	43.677	59.401	95.636	135.803
TOPLAM	330.030	442.240	601.447	968.329	1.375.027

Tablo Gelir-Gider Tablosu

YILLAR	2021		2022		2023	
	GELİR	GİDER	GELİR	GİDER	GELİR	GİDER
HARCAMA KALEMLERİ						
Temizlik	10.546,74	10.546,74	15.348,14	15.348,1	25.768,6	25.768,6
Küçük Onarım	11.200	11.200	16.000	16.000	22.000	22.000
Bilgisayar Harcamaları	2.730	2.730	3.900	3.900	5.600	5.600
Hırdavat Ürünleri	11.076	11.076	16.800	16.800	24.000	24.000
Telefon Abonelik ve Kullanım Ücretleri	865,39	865,39	1.062,73	1.062,73	1.790,19	1.790,19
İnternet Erişimi Giderleri	912,50	912,50	1.222,04	1.222,04	2.551,55	2.551,54
Elektrik Alımları (Sayaç Okumalı)	76.387	76.387	253.835	253.835	741.636	741.636
Su Alımları (Sayaç Okumalı)	19.601	19.601	68.140	68.140	99.328	99.328
Kırtasiye	14.758	14.758	21.083	21.083	30.120,6	30.120,6
GENEL	137.530	137.530	382.043	382.043	927.026	927.026

2.7.5. İstatistiki Veriler

Okul/kurumla ilgili her türlü sayısal veriler geriye dönük olarak (en az 3 yıllık) verilir. İstatistiki veriler kapsamında incelenecek hususlar;

Öğrenci durumu (genel mevcut, ortalama sınıf mevcudu, mevcudu en fazla olan ve en az olan sınıf mevcudu sayısı, kaynaştırma eğitime tabi öğrenci sayısı vs.)

Öğrenci kursları (kurs açılan dersler, katılan öğrenci sayısı, görev alan öğretmenlerin sayısı, kursun akademik başarıya olan katkısı vs.)

Okul/kurumun akademik başarısı (ulusal düzeyde yapılan sınavlarda başarı sağlayan öğrenci sayısı ve mevcuda oranı, il başarı sırası, sınıfını doğrudan geçen öğrenci sayısı/oranı, sınıf tekrarı yapan öğrenci sayısı/oranı vb.)

Okul/kurumda yapılan sosyal faaliyetlerin (kutlamalar, anma günü, kermes vb.) neler olduğu, bunlarda görev alan öğretmen, öğrenci velilerin sayısı, katılım oranı belirtilir.

Okul/kurumda yapılan kültürel faaliyetlerin (gezi, sergi vb.) neler olduğu; kültürel faaliyetlerde görev alan öğretmen, öğrenci velilerin sayısı, katılım oranı belirtilir.

Okul/kurumun bilimsel arařtırmaları (Okulun paydařlarınca yapılan bilimsel arařtırmalar belirtilir.),

Okul/kurumun bilimsel yayınları (Okul/kurum ya da okul paydařlarınca yayımlanan kitap, makale vb. bilimsel yayımlardan bahsedilir.),

Spor kulübü faaliyetleri (Hangi branřlarda takım oluşturulduđu, antrenör sayısı, lisanslı öğrenci sayısı, bu alanda kazanılan başarılar, mezun olduktan sonra spora devam eden öğrenci sayısı vb. belirtilir.),

Sınıflar	Ana Sınıfı	5.	6.	7.	8.	Toplam
Şube Sayısı	3	5	6	7	4	25
Öğrenci Sayısı	53	107	121	156	82	519

Tablo Norm Kadro Durumu

Sıra No	Unvan-Branşı	Norm	Mevcut	İhtiyaç	Sözleşmeli	Fazla
1	Müdür	1	1	0	0	0
2	Müdür Baş Yardımcısı	0	0	0	0	0
3	Müdür Yardımcısı	2	2	0	0	0
4	Bilişim Teknolojileri	1	1	0	0	0
5	Din Kültürü ve Ahlâk Bilgisi	7	7	0	0	0
6	İngilizce	5	7	0	0	2
7	İlköğretim Matematik	5	7	0	0	2
8	Müzik	1	1	0	0	0
9	Türkçe	6	6	0	0	0
10	Beden Eğitimi	1	2	0	0	1
11	Sosyal Bilgiler	3	3	0	0	0
12	Okul Öncesi	3	3	0	0	0
13	Teknoloji ve Tasarım	1	1	0	0	0
14	Arapça	2	2	0	0	0
15	Görsel Sanatlar	1	1	0	0	0
16	Rehberlik	2	2	0	0	0
17	Özel Eğitim	0	0	0	0	0
18	Fen Bilimleri	4	5	0	0	1

Tablo_ Öğrenci Sayıları

Tablo_ Öğretmen/Öğrenci Durumu

ÖĞRETMEN	ÖĞRENCİ			OKUL
	Öğrenci sayısı		Toplam öğrenci sayısı	
Toplam öğretmen sayısı	Kız	Erkek		
48	494	25	519	10,81

Tablo_ Okul/Kurumda Oluşan Yönetici Sirkülasyonu Oranı

	Yıl İçerisinde Okul/Kurumdan Ayrılan Yönetici Sayısı			Yıl İçerisinde Okul/Kurumda Göreve Başlayan Yönetici Sayısı		
	2021	2022	2023	2021	2022	2023
TOPLAM	0	1	0	0	1	0

Tablo_ Kurumda Gerçekleşen Öğretmen Sirkülasyonu

	Yıl İçerisinde Kurumdan Ayrılan Öğretmen Sayısı			Yıl İçerisinde Kurumda Göreve Başlayan Öğretmen Sayısı		
	2021	2022	2023	2021	2022	2023
TOPLAM	2	1	0	1	2	4

2.7.6. Kurum Kültürü Analizi

Kültür, toplumsal gelişme süreci içinde oluşturulan bütün maddî ve manevî değerler ile bunları yapmada sonraki nesillere iletmede kullanılan insanın doğal ve toplumsal çevresine egemenliğinin ölçüsünü gösteren araçların bütünüdür.

Kurum kültürü, kurumun kendine özgü inanç ve değerlerinin, kişiliğinin olmasıdır. Bir topluluğun sahip olduğu ve paylaştığı yaşam biçimidir. Kurumda paylaşılan temel değerlerin ve inançların bütünüdür, Kurumun Ruhudur. Tüm çalışanlar tarafından paylaşılan alışkanlıklar, tutum ve davranış kalıplarından oluşur. Bir kurum içinde oluşmuş, paylaşılan ortak inançlar, değerler ve alışılmış davranış kalıplarıdır.

Paydaş anketi analizlere göre kurumun Güçlü olduğu alanlar:

1. Yeterli sosyal etkinliklerin yapılması
2. Okulun fiziki imkân ve kapasitesinin, okul binasının yeterli ve iyi olması
3. Okulun temiz olmasını
4. Öğretmenlerin kaliteli ve yeterli olmasını
5. Öğretmenlerin ve idarenin öğrenci problemleriyle ilgilenilmesi
6. Bahçe düzenlemesinin ve imkânlarının yeterli olması
7. Öğrenci fikirlerinin okulda alınan kararlarda önemsenmesi
8. Yetenek derslerinin laboratuvarlarının bulunması
9. Yemekhane hizmetinin ve mekânının bulunması
10. Ders dışı akademik başarıyı arttırıcı ve yetenek geliştirici uygulamaların varlığı
11. Kantinde verilen hizmetlerin yeterli olması
12. Sınıfların düzenli olması
13. Okulumuzda dini eğitimin verilmesi
14. İdari ihtiyaçlarının zamanında karşılanması
15. Çöp ve geri dönüşüm kutularının yeterliliğini
16. Okul disiplininin olması
17. Rehberlik hizmetlerinin etkin verilmesini

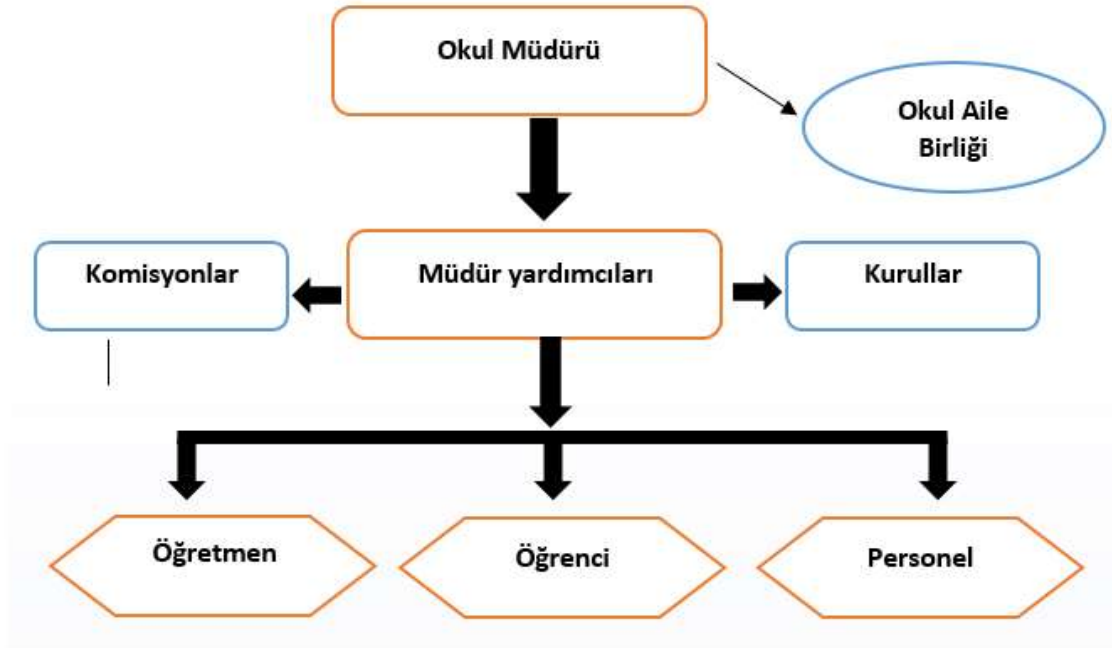
18. Her sınıfta etkileşimli (akıllı) tahta bulunması
19. Okul öğrencilerinin kız olması
20. Velilerin öğrenci derslerine yardımcı olması

Paydaş analizi sonuçlarına göre geliştirilmeye açık alanlar:

1. Okulda eşyalarının kaybolmasını
2. Derslerin kaynatılabilmesini
3. Sınıf dolaplarının kilitlememesini
4. Kantinden aldıkları hizmetin yetersizliğini
5. Kantin fiyatlarının yüksekliğini
6. İnternetin zayıf olması ve Fiberin olmaması
7. Teneffüs zamanının kısa olması
8. 3 okulun aynı binayı kullanması
9. 3 okul olmasından dolayı öğlenci olarak eğitim ve öğretime devam edilmesi
10. Pazartesi günleri 8 saat ders olması

2.7.7. Teşkilat Yapısı

Şekil 1: 15 Temmuz Şehitleri İmam Hatip Ortaokulu Teşkilat Şeması



2.8. GZFT Analizi

GZFT (SWOT) Analizi, bir planın geliştirilmesi veya bir sorunun çözümü amacıyla, bir kurumun veya durumun güçlü yanlarını belirleyerek bunları en uygun fırsatlarla eşleştiren, zayıf ve tehdit edici yönleri azaltmayı hedefleyen sistematik bir planlama (stratejik planlama) aracıdır.

Kurumsal strateji ve konumlanma açısından başvurulan bir yöntem olan SWOT analizi, ilk başta ifade edildiği gibi, firma, kurum, örgüt vs. gibi bir organizasyonun iç-dış durumunun etrafıca incelenip değerlendirildiği bir analiz uygulamasıdır.

GZFT analizine stratejik planlama ekibi üyeleriyle “Beyin Fırtınası” tekniği kullanılarak tespit edilmeye çalışılmıştır. Bunun yanında iç ve dış paydaşlara yönelik yapılan anket sonuçlarından da yararlanarak sonuçlar GZFT analizine dâhil edilmiştir.

2.8.1.İçsel Faktörler

GÜÇLÜ YÖNLER	
1	Öğrencilere karşı öğretmenlerin anlayışlı yaklaşımı
2	Çalışan sayısının yeterli olması ve çalışanların özverili çalışması
3	Velilerin istedikleri anda öğretmenlere ulaşabilmeleri ve öğrencilerine duyarlı velilerin olması
4	Şehir merkezinde geniş bir bina yerleşkesinin olması ve fiziki imkânlarının yeterliliği
5	Bütün sınıflarında akıllı tahtaların ve internet erişiminin bulunması
6	Okulun güçlü bir ses siteminin, jeneratör ve asansörünün bulunması
7	Kermes vb. etkinlikleri yapabilecek potansiyeli sayesinde okul bütçesinin arttırabilmesi
8	Okul idaresi ile her türlü konunun açık bir şekilde konuşulabilmesi
9	Yardıma muhtaç öğrenciler için okulumuzda faaliyetler düzenlenebilmesi
10	Sosyal ve kültürel faaliyetler sayesinde öğretmen-öğrenci ilişkisinin güçlendirilmesi
11	Teneffüslerde ses sitemimiz sayesinde dinlendirici müziklerin dinletilmesi
12	Sınıf mevcutlarının istenilen düzeyde olması
13	Sınıflarda her öğrencinin kendisine ait bir dolabının olması
14	Okul güvenlik görevlisinin olması ve güvenlik kameralarının varlığı
15	Akademik açıdan öğrencilerin genel başarısının yüksek olması
16	Disiplin açısından hiç bir problemin bulunmaması
17	Okulumuzun sakin bir mahallede olmasından dolayı şehir sorunlarından izole olması
18	Geniş bir bahçemizin bulunmasından dolayı yaşam alanlarının yeterli olması
19	Çoğunluğun kız öğrencilerden oluşmasının akademik başarıyı olumlu etkilemesi
20	Çok fazla teknolojik alet eksikliğinin bulunması ve oluşan aksaklıkların kısa sürede çözümlenmesi
21	Yeterli donanıma sahip büyük bir konferans salonunun olması
22	Fiziki mekanlarının ve donanımının yeterli olması

ZAYIF YÖNLER	
1	Sosyal ve kültürel etkinliklerin yetersizliği
2	Çok geniş bir bölgeden öğrenci almamız sebebiyle taşınmalı eğitim öğrencilerin fazlalığı
3	Taşınmalı öğrencilerinin faaliyetlere katılmaması
4	Velilere yönelik bilgilendirme faaliyetlerinin yetersizliği
5	Kadrolu yardımcı hizmetli ve memur yetersizliği
6	Eğitsel, sosyal ve kültürel geziler yapılmasında güçlükler yaşanması
7	Öğrenciler için sanatsal ve sportif kursların yetersizliği
8	Okul kütüphanesinin kitap açısından yetersiz olması
9	Derslik sitemine geçilmemiş olması
10	Okul mevcut alanlarının yeterince değerlendirilememesi
11	İnternet bağlantısının zayıf olması ve kablosuz modemin olmaması

12	Öğrencilerin okuma alışkanlıklarının olmaması.
13	Deprem nedeniyle bina güçlendirme çalışmasıyla 3 okulun aynı binada eğitim yapması
14	2023 yılı 2.döneminden beri İkili eğitime geçilmesi
15	Öğlenci olunması ve akşam geç çıkılması

2.8.2. Dışsal Faktörler

FIRSATLAR	
1	Okulun şehir merkezinde olması
2	Ayrı bir genel müdürlüğümüzün bulunması sebebiyle maddi ve uygulama açısından avantajlarımızın olması
3	İlçe, il MEM ve Bakanlığımızın stratejik planının yapılmış olması
4	Eğitimin ülkenin en öncelikli alanı olması
5	Atama ve yer değiştirmelerin elektronik ortamda yapılması
6	İklimin yumuşak olması nedeniyle ısınma giderlerinin düşük olması.
7	İlçede köklü bir kültürün olması
8	Okula ve öğretmene olan güven.
9	Sağlam temelli bir aile yapısının olması
10	Bakanlığımızın e-devlet uygulamalarını yaygınlaştırmış olması.
11	EBA gibi e-öğrenme imkânlarının olması.
12	Yöre halkının teknolojiye olan ilgilerinin yüksek olması.
13	Bölgede köklü kültüre bağlı olarak gelişen geleneklerin yaşatılması.
14	Aile yapısının güçlü olması
15	Devlet ve millet sevgisi ve bağlılığının yüksek olması
16	Sosyal olaylara duyarlılığın yüksek olması.
17	Eğitim camiasının saygın bir yerinin olması.
18	Eğitimcilerin meslek etiğine bağlılıklarının yüksek olması
19	Personelin disiplin suçlarının az olması.
20	Öğrenci velilerinin eğitime çok duyarlı olması ve önem vermesi.
21	Öğrenci velilerinin okula katkıya açık olması.
22	Paydaşlarımızın işbirliğine açık olmaları.

TEHDİTLER	
1	Öğrencilerin teknolojik aletlere ulaşabilirliğinin kolay olması ve bu aletlerin amacına uygun kullanılmaması
2	Yeni kuşak velilerin çocuklara sorumluluk duygusunu yeterince verememesi
3	Velilerin eğitime artık gereğinden fazla müdahale etmesi
4	İl MEM ve Bakanlığımızın stratejik planının uygulanma çalışmalarında belirsizlik olması
5	Okul Aile Birliğinin gelirlerinin düşük olması

6	Öğrenci velilerinin gelirlerinin ancak zorunlu ihtiyaçlarını karşılayabilmesi nedeniyle eğitime yeterince bütçe ayıramaması.
7	Tarım işçiliğinin gelirinin düşük olması
8	Üretim ve imalat sanayinin olmaması
9	Yaylacılık alışkanlığı
10	Tarım alanında çalışan üreticilerin eğitimsiz olması.
11	İlçemizde sosyal aktivite alanlarının (sinema, tiyatro vs) ve etkinliklerinin az olması
12	Ailelerin çoğunun öğrencisinden yüksek akademik başarı beklemesi
13	Köyümüzdeki yerleşim yerlerindeki meskenlerin coğrafik alanda çok dağınık yerleşmesi. (Konutların birbirinden dolayısıyla okullardan uzak olması)
14	Bölgenin özellikle dağ yamaçlarının taşlık alanlarla kaplı olması
15	Su kaynaklarının her geçen gün azalması
16	Doğal afet riskinin(özellikle sel) fazla olması
17	Bölgemizin fazlaca göç alması

2.9. Tespitler ve İhtiyaçlar

Tespitler ve ihtiyaçlar analizi ile GZFT analizi sonucunda ortaya çıkan sonuçlara göre planın geleceğe yönelim bölümü ile ilişkilendirilmiş ve buradan hareketle hedef, gösterge ve eylemlerin belirlenmesi sağlanmıştır.

Gelişim ve sorun alanları ayrımında eğitim ve öğretim faaliyetlerine ilişkin üç temel tema olan Eğitime Erişim, Eğitimde Kalite ve kurumsal Kapasite kullanılmıştır. Eğitime erişim, öğrencinin eğitim faaliyetine erişmesi ve tamamlamasına ilişkin süreçleri; Eğitimde kalite, öğrencinin akademik başarısı, sosyal ve bilişsel gelişimi ve istihdamı da dâhil olmak üzere eğitim ve öğretim sürecinin hayata hazırlama evresini; Kurumsal kapasite ise kurumsal yapı, kurum kültürü, donanım, bina gibi eğitim ve öğretim sürecine destek mahiyetinde olan kapasiteyi belirtmektedir.

Eğitim ve Öğretime Erişim	Akademik Başarı	Kurumsal Kapasite
Okullaşma Oranı	Akademik Başarı	Kurumsal İletişim
Okula Devam/Devamsızlık	Sosyal, Kültürel ve Fiziksel Gelişim	Kurumsal Yönetim
Okula uyum, Oryantasyon	Sınıf Tekrarı	Bina ve Yerleşke
Özel Eğitime İhtiyaç Duyan Bireyler	Okul Terkleri	Donanım
Yabancı Öğrenciler	Öğretim Yöntemleri	Temizlik, Hijyen
...	Ders Araç ve Gereçleri	İş Güvenliği, Okul Güvenliği
...	Rehberlik	Taşıma ve Servis
...
...

3. GELECEĞE BAKIŞ

3.1.Misyon, Vizyon ve Temel değerler

Okul Müdürlüğümüzün Misyon, vizyon, temel ilke ve değerlerinin oluşturulması kapsamında öğretmenlerimiz, öğrencilerimiz, velilerimiz, çalışanlarımız ve diğer paydaşlarımızdan alınan görüşler, sonucunda stratejik plan hazırlama ekibi tarafından oluşturulan Misyon, Vizyon, Temel Değerler; Okulumuz üst kuruluna sunulmuş ve üst kurul tarafından onaylanmıştır.

3.2.MİSYON

Her yönden örnek insan, örnek vatandaş yetiştiren, bilimsellikten ayrılmadan, dini-millî değerlerle kuşatılmış, iş ahlakı ve örnek çalışma sistemleriyle, bulunduğu bölgede lider bir eğitim kurumu olmaktır.

3.3. VİZYON

Bugünü ile yarını eşit olmayan, millî-manevî değerlerle donatılmış, kendisini, çevresini ve ülkesini sürekli geliştirmeyi amaç edinen gençler yetiştirmektedir.

3.4.TEMEL DEĞERLER

1. Dürüstlük ve güvenilirlik
2. Sevgi, saygı ve hoşgörü
3. Adalet
4. Şeffaflık
5. Çok yönlülük
6. Çalışkanlık
7. Edep ve ahlak
8. Millî ve manevî değerlere bağlılık
9. Liyakat
- 10.Feraset

4. AMAÇ, HEDEF VE STRATEJİLERİN BELİRLENMESİ

4.1.AMAÇ, HEDEF, GÖSTERGE VE STRATEJİLER

TEMA I: EĞİTİM VE ÖĞRETİME ERİŞİM

EĞİTİM ÖĞRETİME ERİŞİM

AMAÇ 1:	Öğrencilerin eğitim öğretime etkin katılımlarıyla donanımlı olarak bir üst öğrenime geçişi sağlanacaktır.								
HEDEF 1.1.	Öğrenme kayıpları önleyici çalışmalar yapılarak azaltılacaktır.								
PERFORMANS GÖSTERGESİ		Hedefe Etkisi	Mevcut	HEDEF					
			2023	2024	2025	2026	2027	2028	
PG 1.1.1	Bir eğitim ve öğretim yılında destekleme ve yetiştirme kurslarına kayıt yaptıran öğrenci oranı	Oran	20	14	16	18	20	22	24
PG 1.1.2	20 gün ve üzeri devamsızlık yapan öğrenci oranı	Özürsüz	20	6,07	5,5	5	4,5	4	3,5
PG 1.1.3	Sürekli devamsızlık yapan öğrenci oranı	Oran	20	1,61	1,5	1,4	1,2	1	0,8
PG 1.1.4	Devamsızlıktan Sınıf Tekrarı Yapan Öğrenci Sayısı		20	1,21	1,10	1	0,9	0,8	0,7
P.G.1.1.5	Destekleme ve yetiştirme kurslarındaki toplam ders saatinin 1/5'ine devam etmeyen öğrenci oranı (%)		20	7	6,5	6	5,5	5	4,5
Koordinatör Birim	Okul müdür/ Müdür yardımcısı								
İş birliği yapılacak birimler	Branş Öğretmenleri, Rehber öğretmenleri, Okul aile birliği								
Riskler	<ul style="list-style-type: none"> - İhtiyaçların karşılanmasına yönelik mali kaynakların yetersiz kalması - Öğrencilerin okula devamının sağlanması hususunda okul-aile iş birliğinin yetersiz kalması - Öğrenme kayıplarının telafi edilmesi amacıyla düzenlenen mekanizmaların yetersiz kalması 								
Stratejiler	<p>S.1.1.1-Öğrencilerin genel derslerdeki kazanım eksiklikleri tespit edilerek destekleme ve yetiştirme kurslarıyla akademik yeterliklerinin artırılması sağlanacaktır.</p> <p>S.1.1.2- Dijital platformlar aracılığıyla öğrencilerin tamamlayıcı ve destekleyici eğitim almaları sağlanacaktır.</p> <p>S.1.1.4-DYK'lara yönelik ders içeriklerine katkı sağlayacak etkinlik, okuma vb aktivitelerin zenginleştirilmesi sağlanacaktır.</p> <p>S.1.1.5-DYK içerikleri öğrencinin hazır bulunuşluk seviyesi dikkate alınarak hazırlanacaktır.</p> <p>S1.1.6- Öğrencilerin devamsızlık nedenleri tespit edilerek devamsızlığa neden olan etmenler giderilecektir.</p> <p>S.1.1.7- Devamsızlık yapan öğrencilerin velileri ile toplantı ve görüşmeler yapılacaktır.</p> <p>S.1.1.8-Veli ziyaretleri yapılacaktır.</p>								
Maliyet Tahmini	55.025 TL								
Tespitler	<ul style="list-style-type: none"> - Ailelerin eğitime ilişkin farkındalık düzeyinin yeterince yüksek olmaması - Devamsızlığın önlenmesi ve öğrenme kayıplarının giderilmesi için etkili rehberlik yapılmaması - Destekleme ve Yetiştirme Kursları'nda devamsızlık oranının ve kapanan kurs sayısının fazla olması 								

İhtiyaçlar	- Aile eğitimlerine devam edilmesi -Eğitimin paydaşları ile iş birliklerinin artırılması
-------------------	---

TEMA II: EĞİTİM VE ÖĞRETİMDE KALİTENİN ARTIRILMASI

EĞİTİM ÖĞRETİMDE KALİTE							
AMAÇ 2	Öğrencilere medeniyetimizin ve insanlığın ortak değerleriyle çağın gereklerine uygun bilgi, beceri, tutum ve davranışlar kazandırılacaktır.						
HEDEF 2.1	Öğrencilerin akademik başarılarıyla birlikte tasarım ve girişimcilik yönlerini artırmaya yönelik bütüncül çalışmalar yürütülecektir.						
PERFORMANS GÖSTERGESİ	Hedefe Etkisi	Mevcut	HEDEF				
		2023	2024	2025	2026	2027	2028
PG 2.1.1 Matematik dersi yılsonu puanı ortalaması	10	70,28	70,5	71	71,5	72	72,5
PG 2.1.2. Türkçe dersi yılsonu puanı ortalaması	10	81,37	81,5	82	82,5	83	83,5
PG 2.1.3. Fen Bilimleri dersi yılsonu puanı ortalaması	10	79	79,5	80	80,5	81	81,5
PG 2.1.4. Sosyal Bilimler dersi yılsonu puanı ortalaması	10	83,82	84	84,3	84,5	84,7	85
PG 2.1.5 Yabancı dil dersi yılsonu puanı ortalaması	10	84,61	84,80	85	85,20	85,30	85,5
PG 2.1.6 Kur'an-ı Kerim dersi yılsonu puanı ortalaması	10	92,88	93	93,10	93,20	93,30	93,5
PG 2.1.7 Arapça dersi yıl sonu puanı ortalaması	10	81,96	82	82,10	82,20	82,30	82,5
PG 2.1.8 Peygamberimizin Hayatı dersi yıl sonu puanı ortalaması	10	89,37	89,4	89,5	89,7	89,8	90
PG 2.1.9 Temel Dinî Bilgiler dersi yıl sonu puanı ortalaması	10	91,20	91,30	91,4	91,5	91,55	91,6
PG 2.1.10 Okulun katılım sağladığı ulusal ve uluslararası proje sayısı	5	1	2	2	3	3	4
PG 2.1.11 Bir eğitim ve öğretim yılında yerel, ulusal ve uluslararası proje, yarışma vb. etkinliklere katılan öğrenci oranı (%)	5	4	5	6	7	8	9
Koordinatör Birim	Okul müdür/ Müdür yardımcısı						
İş birliği yapılacak birimler	Branş Öğretmenleri, Rehber öğretmenleri, Okul aile birliği						
Riskler	- İhtiyaçların karşılanmasına yönelik mali kaynakların yetersiz kalması						
Stratejiler	S.2.1.1-Öğrencilerin kazanım eksiklikleri tespit edilerek destekleme ve yetiştirme kurslarıyla akademik yeterliklerinin artırılması sağlanacaktır.						

	S.2.1.2-Öğrencilerin kompozisyon, resim, şiir vb. yarışmalara katılmaları teşvik edilecek, okul içerisinde yapılan yarışmalarda öğrencilerin ödüllendirilmesi sağlanacaktır. S.2.1.3-Okul Kütüphanesi zenginleştirilecek, öğrencilerin kitap okumasını teşvik edecek etkinlikler düzenlenecektir. S.2.1.4-Öğrencilerin yerel, ulusal ve uluslararası proje ve yarışmalara katılmaları teşvik edilecektir. S.2.1.5-Öğrencilerin ortaokul 5.sınıflarda yabancı dil ağırlıklı eğitim almaları sağlanacaktır. S.2.1.6-Akademik Başarıyı Arttıracak Çalışmalar Yapılacaktır. Hedefledikleri Başarıyı Gösteremediği Belirlenen Öğrencilerin Akademik Ve Sosyal Gelişimleri İçin Okulumuzda Destek Programları Uygulanacaktır.
Maliyet Tahmini	121.353 TL
Tespitler	- Ailelerin eğitime ilişkin farkındalık düzeyinin yeterince yüksek olmaması
İhtiyaçlar	- Aile eğitimlerine devam edilmesi -Eğitimin paydaşları ile iş birliklerinin artırılması

TEMA III: SOSYAL FAALİYETLER

SOSYAL FAALİYETLER								
AMAÇ 3	Temel eğitimde öğrencilerin kaliteli eğitime erişimleri fırsat eşitliği temelinde artırılarak bilişsel, duyuşsal ve fiziksel olarak çok yönlü gelişimleri sağlanacak ve temel hayat becerilerini edinmiş öğrenciler yetiştirilecektir.							
HEDEF 3.1	Öğrencilerin bilimsel, kültürel, sanatsal, sportif ve toplum hizmeti alanlarında ders dışı etkinliklere katılım oranı artırılabilecektir.							
PERFORMANS GÖSTERGESİ	Hedefe Etkisi	Mevcut	HEDEF					
			2023	2024	2025	2026	2027	2028
PG.3.1.1 Okulda bir eğitim ve öğretim döneminde bilimsel, kültürel, sanatsal ve sportif alanlarda en az bir faaliyete katılan öğrenci oranı (%)	Oran	20	60,36	62	64	66	68	70
PG.3.1.2 Bir eğitim ve öğretim yılında en az iki sosyal sorumluluk ve toplum hizmeti faaliyetine katılan öğrenci oranı (%)	Oran	20	54,32	56	58	60	62	64
PG.3.1.3 Bir eğitim ve öğretim yılında yerel, ulusal ve uluslararası proje, yarışma vb. etkinliklere katılan öğrenci oranı	Oran	20	8,04	12	16	20	22	25
PG.3.1.4 Okulda bir eğitim ve öğretim yılında geleneksel çocuk oyunları alt başlığında en az bir faaliyete katılan öğrenci oranı	Oran	20	8,85	10	12	14	16	20
PG.3.1.5 Okulda bir eğitim ve öğretim yılında geleneksel çocuk oyunlarına yönelik olarak düzenlenen alan/mekân sayısı.	Oran	20	2	3	4	5	6	6
Koordinatör Birim	Okul müdür/ Müdür yardımcısı							
İş birliği yapılacak birimler	Branş Öğretmenleri, Rehber öğretmenleri, Okul aile birliği							

Riskler	- İhtiyaçların karşılanmasına yönelik mali kaynakların yetersiz kalması
Stratejiler	S.3.1.1 Her bir öğrencinin bir kulüp faaliyetinde aktif olarak yer alması sağlanarak kulüp faaliyetlerinin etkinliği artırılabacaktır. S.3.1.2 Öğrencilerin seviyelerine uygun olarak toplumsal sorunların çözümüne katkı sağlamak ve farkındalık oluşturmak amacıyla afet ve acil durum, çevre, eğitim, spor, kültür ve turizm, sağlık ve sosyal hizmetler alanlarında toplum hizmeti faaliyetlerine katılımları artırılabacaktır. S.3.1.3 Okul bünyesinde yarışmalar düzenlenecektir. S.3.1.4 Diğer kurum ve kuruluşlarla iş birliği içerisinde yürütülen bilimsel, sosyal, kültürel, sanatsal ve sportif alanlardaki faaliyetler artırılabacaktır. S.3.1.5 Okul bahçeleri çocukların geleneksel oyunlarla vakit geçirmelerini sağlayacak ve gelişimlerini destekleyecek şekilde etkin olarak kullanılacaktır. S.3.1.6 Okul bünyesinde etkinlikler düzenlenecektir. S.3.1.7 Öğrencilerin yerel, ulusal ve uluslararası proje ve yarışmalara katılmaları teşvik edilecektir. S.3.1.8 E-okul sisteminde bulunan sosyal etkinlik modülünde gerçekleştirilen etkinlikler işlenecektir. S.3.1.9 Okul bahçeleri geleneksel çocuk oyunlarına yönelik düzenlenecektir. S.3.1.10 Öğrenci seviyesi ve öğretim programı kazanımlarına uygun olarak geleneksel çocuk oyunları ders içi etkinliklerde kullanılacaktır. S.3.1.11 Eğitim- öğretim yılı içerisinde okullarda geleneksel çocuk oyunları şenliği yapılacaktır.
Maliyet Tahmini	55.025 TL
Tespitler	- Ailelerin eğitime ilişkin farkındalık düzeyinin yeterince yüksek olmaması
İhtiyaçlar	- Aile eğitimlerine devam edilmesi -Eğitimin paydaşları ile iş birliklerinin artırılması

TEMA IV: KURUMSAL KAPASİTE

KURUMSAL KAPASİTE								
AMAÇ 4	Okulun eğitimin temel ilkeleri doğrultusunda niteliğini arttırmak amacıyla kurumsal kapasite geliştirilecektir.							
HEDEF 4.1	Eğitim ve öğretimin sağlıklı ve güvenli bir ortamda gerçekleştirilmesi için okul sağlığı ve güvenliği geliştirilecektir.							
PERFORMANS GÖSTERGESİ	Hedefe Etkisi	Mevcut	HEDEF					
			2023	2024	2025	2026	2027	2028
PG 4.1.1 Bağımlılıkla mücadele ile ilgili konularda eğitim alan öğrenci ve öğretmen sayısı	15	350	360	370	380	390	400	
PG 4.1.2 Akran zorbalığı ve siber zorbalıkla ilgili konularda eğitim alan öğrenci ve veli oranı	Oran	15	70,42	72	74	75	76	77
PG 4.1.3 Sağlıklı beslenme ve obezite ile ilgili konularda verilen eğitim alan öğrenci oranı	Oran	20	80,48	82	84	86	88	90
PG 4.1.4 Hijyen, gıda güvenliği, bulaşıcı hastalıklar ile ilgili konularda verilen eğitim alan öğrenci oranı	Oran	15	80,48	82	84	86	88	90

PG 4.1.5 Sivil savunma eğitimlerine katılan öğrenci sayısı/oranı	Oran	15	90,54	92	94	95	96	97
PG 4.1.6 Afet ve acil durum tatbikat sayısı		20	2	3	3	3	4	4
Koordinatör Birim	Okul müdür/ Müdür yardımcısı							
İş birliği yapılacak birimler	Branş Öğretmenleri, Rehber öğretmenleri, Okul aile birliği							
Riskler	- İhtiyaçların karşılanmasına yönelik mali kaynakların yetersiz kalması							
Stratejiler	<p>S.4.1.1-Eğitim ortamları iş sağlığı ve güvenliği yönergesine uygun hâle getirilecektir.</p> <p>S.4.1.2-Öğrenci, öğretmen ve velilerde farkındalık oluşturmak için bağımlılıkla mücadele, akran zorbalığı, siber zorbalık, sağlıklı beslenme ve obezite, hijyen, bulaşıcı hastalıklar ve gıda güvenliği gibi konularda alan uzmanları ile iş birliğinde eğitimler düzenlenecektir.</p> <p>S.4.1.3- Doğa, insan ve teknoloji kaynaklı (deprem, sel, heyelan, yangın, çığ ve salgın hastalıklar vd.) afetlere karşı gerekli tedbirlerin alınması için çalışmalar yapılacaktır.</p> <p>S.4.1.4- Doğa, insan ve teknoloji kaynaklı (deprem, sel, heyelan, yangın, çığ ve salgın hastalıklar vd.) konularında alan uzmanları ile iş birliğinde öğretmen ve öğrencilere farkındalık eğitimleri verilecektir.</p> <p>S.4.1.5- Okulun afet ve acil durum eylem planının güncel tutulması sağlanacaktır. S6 Afet ve acil durum tatbikatları düzenlenecektir.</p>							
Maliyet Tahmini	66.031 TL							
Tespitler	- Ailelerin eğitime ilişkin farkındalık düzeyinin yeterince yüksek olmaması							
İhtiyaçlar	<p>- Aile eğitimlerine devam edilmesi</p> <p>-Eğitimin paydaşları ile iş birliklerinin artırılması</p>							

4.2.Maliyetlendirme

Kaynak Tablosu	2023	2024	2025	2026	2027	2028	Toplam
Genel Bütçe	134.889	134.889	180.751	245.822	395.773	561.998	1.519.233
Okul Aile Birliği ve Anasınıfı aidatları	162.546	162.546	217.812	296.224	476.920	677.227	1.830.729
TOPLAM	297.435	297.435	398.563	542.046	872.693	1.239.225	3.349.961

2024-2028 Stratejik Planı Faaliyet/Proje Maliyetlendirme Tablosu

	2024	2025	2026	2027	2028	Toplam Maliyet

Amaç 1	55.025	73.734	100.278	161.448	229.257	619.743
Hedef 1.1	11.005	14.747	20.056	32.290	45.851	123.949
Hedef 1.2	11.005	14.747	20.056	32.290	45.851	123.949
Hedef 1.3	11.005	14.747	20.056	32.290	45.851	123.949
Hedef 1.4	11.005	14.747	20.056	32.290	45.851	123.949
Hedef 1.5	11.005	14.747	20.056	32.290	45.851	123.949
Amaç 2	121.353	162.614	221.155	356.059	505.604	1.366.784
Hedef 2.1	12.135	16.261	22.115	35.606	50.560	136.678
Hedef 2.2	12.135	16.261	22.115	35.606	50.560	136.678
Hedef 2.3	12.135	16.261	22.115	35.606	50.560	136.678
Hedef 2.4	12.135	16.261	22.115	35.606	50.560	136.678
Hedef 2.5	12.135	16.261	22.115	35.606	50.560	136.678
Hedef 2.6	12.135	16.261	22.115	35.606	50.560	136.678
Hedef 2.7	12.135	16.261	22.115	35.606	50.560	136.678
Hedef 2.8	12.135	16.261	22.115	35.606	50.560	136.678
Hedef 2.9	12.135	16.261	22.115	35.606	50.560	136.678
Hedef 2.10	6.068	8.131	11.058	17.803	25.280	68.339
Hedef 2.11	6.068	8.131	11.058	17.803	25.280	68.339
Amaç 3	55.025	73.734	100.278	161.448	229.257	619.743
Hedef 3.1	11.005	14.747	20.056	32.290	45.851	123.949
Hedef 3.2	11.005	14.747	20.056	32.290	45.851	123.949
Hedef 3.3	11.005	14.747	20.056	32.290	45.851	123.949
Hedef 3.4	11.005	14.747	20.056	32.290	45.851	123.949
Hedef 3.5	11.005	14.747	20.056	32.290	45.851	123.949
Amaç 4	66.031	88.481	120.334	193.738	275.108	743.691
Hedef 4.1	9.905	13.272	18.050	29.061	41.266	111.554
Hedef 4.2	9.905	13.272	18.050	29.061	41.266	111.554
Hedef 4.3	13.206	17.696	24.067	38.748	55.022	148.738
Hedef 4.4	9.905	13.272	18.050	29.061	41.266	111.554
Hedef 4.5	9.905	13.272	18.050	29.061	41.266	111.554
Hedef 4.6	13.206	17.696	24.067	38.748	55.022	148.738

AMAÇ TOPLAM	297.435	398.563	542.046	872.693	1.239.225	3.349.961
--------------------	---------	---------	---------	---------	-----------	-----------

5. İZLEME VE DEĞERLENDİRME

Okulumuz Stratejik Planı izleme ve değerlendirme çalışmalarında 5 yıllık Stratejik Planın izlenmesi ve 1 yıllık gelişim planının izlenmesi olarak ikili bir ayrıma gidilecektir.

Stratejik planın izlenmesinde 6 aylık dönemlerde izleme yapılacak denetim birimleri, il millî eğitim müdürlüğü ve Bakanlık denetim ve kontrollerine hazır halde tutulacaktır.

Yıllık planın uygulanmasında yürütme ekipleri ve eylem sorumlularıyla aylık ilerleme toplantıları yapılacaktır. Toplantıda bir önceki ayda yapılanlar ve bir sonraki ayda yapılacaklar görüşülüp karara bağlanacaktır.

2024-2028 yıllara göre faaliyet raporları (Haziran-Temmuz) hazırlanarak İlçe Milli Eğitim Müdürlüğü Strateji Geliştirme Hizmetleri Şube Müdürlüğüne gönderilmek üzere hazır tutulacaktır.

İMZA SİRKÜSÜ

ADI SOYADI	Görevi	Branşı	İmza
RAMAZAN AKÇAY	Öğretmen	Arapça	
ZEHRA ÖZTÜRK	Öğretmen	Arapça	
FATİH KÜRŞAT BOLAT	Öğretmen	Beden Eğitimi	
MEHMET AKİF İRKETİ	Öğretmen	Beden Eğitimi	
RIFAT EVREN SAMURCU	Öğretmen	Bilişim Teknolojileri	
ARİF GÜRSOY	Öğretmen	Din Kültürü ve Ahlâk Bilgisi	
AYNUR KILIÇ	Öğretmen	Din Kültürü ve Ahlâk Bilgisi	
AYŞEGÜL GÜZEL	Öğretmen	Din Kültürü ve Ahlâk Bilgisi	
DURMUŞ TAŞ	Öğretmen	Din Kültürü ve Ahlâk Bilgisi	
EMİNE ELMAS	Öğretmen	Din Kültürü ve Ahlâk Bilgisi	
FATMA ÇABUK	Öğretmen	Din Kültürü ve Ahlâk Bilgisi	
SEYDİHAN ERDOĞAN	Öğretmen	Din Kültürü ve Ahlâk Bilgisi	
CENNET ŞAHİN	Öğretmen	Fen Bilimleri	
FATMA DİŞLEN	Öğretmen	Fen Bilimleri	

FATMA SEHER TANER	Öğretmen	Fen Bilimleri	
ÖZNUR EMSAL AYDIN	Öğretmen	Fen Bilimleri	
TAYYAR DEMİRBAŞ	Öğretmen	Fen Bilimleri	
UĞUR YILDIZ	Öğretmen	Görsel Sanatlar	
BURAK DOLGUN	Öğretmen	İlköğretim Matematik	
CANGÜL BALCI	Öğretmen	İlköğretim Matematik	
FUNDA KAVŞUT	Öğretmen	İlköğretim Matematik	
HATİCE KÜBRA ŞAHİN GEÇİT	Öğretmen	İlköğretim Matematik	
KADİR YILDIRIM	Öğretmen	İlköğretim Matematik	
MERAL TIRAŞ	Öğretmen	İlköğretim Matematik	
SARE DANYILDIZ	Öğretmen	İlköğretim Matematik	
BUKET SİLA İNCE	Öğretmen	İngilizce	
CUMALİ KARCİ	Öğretmen	İngilizce	
ELİF ÇİFTÇİ	Öğretmen	İngilizce	
ELİFE BURCU ÇETİN	Öğretmen	İngilizce	
ESRA KURT ÇUBUK	Öğretmen	İngilizce	
İNCİ ŞEN	Öğretmen	İngilizce	
KEMAL ALPER DURMA	Öğretmen	İngilizce	
MERVE DEMİRAL	Öğretmen	Müzik	
AYSEL KAPLAN	Öğretmen	Okul Öncesi	
HACER TAŞKIN	Öğretmen	Okul Öncesi	
HANİFE AKAR	Öğretmen	Okul Öncesi	
ELİF BİÇER	Öğretmen	Rehberlik	
PERVİN USLU	Öğretmen	Rehberlik	
MUSTAFA ESER	Öğretmen	Sosyal Bilgiler	
SAMİ DUTAR	Öğretmen	Sosyal Bilgiler	
ZEHRA ERGÜN	Öğretmen	Sosyal Bilgiler	
DERVİŞ FAİK ADALI	Öğretmen	Teknoloji ve Tasarım	

AHMET CİĞER	Öğretmen	Türkçe	
FATMA YILDIRIM	Öğretmen	Türkçe	
HABİB KILIÇ	Öğretmen	Türkçe	
HALİL KUTLU	Öğretmen	Türkçe	
HİLAL AKSAY	Öğretmen	Türkçe	
SEDAT ÇARPAR	Öğretmen	Türkçe	

Ali Haydar CEYLAN

Müdür Yardımcısı

Osman TÜRKMEN

Müdür Yardımcısı

Mahmut SOPALI

Okul Müdürü



